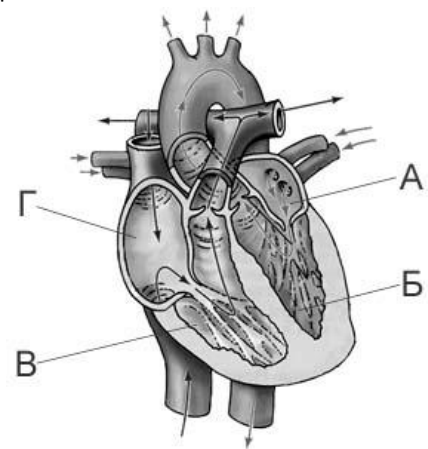


ЧЕЛОВЕК И ЕГО ЗДОРОВЬЕ

- К какой группе безусловных рефлексов относят чихание и кашель?
1)защитных 2)пищевых 3) поисковых 4)половых
- Биологическое единство рас человека подтверждается способностью
1)к обучению 2) к трудовой деятельности 3) давать плодovитое потомство 4)различать цвета
- При активной физической работе в первую очередь расходуются запасы
1)мышечных белков 2)минеральных солей 3)подкожного жира 4)гликогена печени
- Рецепторы, воспринимающие свет, находятся в
1)радужке 2)сетчатке 3) хрусталике 4) стекловидном теле
- Где кровь движется с наименьшей скоростью?
1)в плечевой артерии 2) в капиллярах 3) в нижней полой вене 4)в верхней полой вене
- Какое заболевание врач может обнаружить с помощью флюорографического исследования грудной клетки человека?1)туберкулез2)гипертонию3)язву желудка4)гастрит
- Подавляющее большинство людей в детстве болеют ветрянкой (ветряной оспой). Какой иммунитет возникает после перенесения человеком этого инфекционного заболевания?
1)естественный врожденный2)искусственный активный
3)естественный приобретенный4)искусственный пассивный
- При переохлаждении первым делом необходимо
1)натереть больного антисептической мазью2)перенести больного в тепло
3)дать больному антибиотик4)измерить больному температуру
- Людям, заболевшим дифтерией, назначают
1)болеутоляющие средства2)ослабленную вакцину3)лечебную сыворотку4)промывание желудка
- В медицинской карте пациента часто можно увидеть следующую запись: АД 120/70 мм рт. ст. Что она обозначает?
1)давление крови в артерии2)частоту пульса до и после приседаний
3)рост человека стоя и сидя4)содержание кислорода в крови
- При активной физической работе в скелетных мышцах в первую очередь начинают расходоваться запасы
1)гликогена2)подкожного жира3)белков мышц4)воды плазмы крови
- Что из перечисленного может служить примером терморегуляции у человека?
1)растирание полотенцем2)утренняя зарядка3)бег на длинную дистанцию4)дрожь при выходе на мороз
- Слуховая труба среднего уха обеспечивает
1)выравнивание давления по разные стороны барабанной перепонки
2)защиту от попадания в полость среднего уха микроорганизмов
3)передачу звуковых колебаний от барабанной перепонки к слуховым косточкам среднего уха
4)колебания жидкости в улитке внутреннего уха
- После предупредительной прививки в организме человека и животных
1)образуются антитела2)нарушается гуморальная регуляция
3)увеличивается число эритроцитов в крови4)уменьшается число лейкоцитов
- На рисунке изображена схема строения сердца человека. Какой буквой на ней обозначено правое предсердие?
1)А
2)Б
3)В
4)Г
- В каком отделе пищеварительного канала у человека в основном происходит всасывание питательных веществ?
1)ротовой полости2)желудке3)тонкой кишке4)толстой кишке
- Длительный иммунитет НЕ вырабатывается против
1)кори2)ветрянки3)гриппа4)Скарлатины



- Число позвонков какого отдела позвоночника служит доказательством принадлежности человека к классу Млекопитающие?
1)шейного2)грудного3)поясничного4)крестцового
- Какую функцию выполняют почки у человека?
1)удаление жидких продуктов распада2)выведение из организма нерастворимых минеральных веществ
3)удаление из организма углеводов4)превращение глюкозы в гликоген

20. Кровеносная система переносит

- 1)растворённый азот2)питательные вещества
- 3)заражённые клетки к почкам4)углеводы для выведения их из организма

21. Для возникновения мышечного сокращения необходимы ионы

- 1)калия2)кальция3)железа4)магния

22. Какие кости относят к мозговому отделу черепа?

- 1)теменные2)носовые3)скуловые4)челюстные

23. Человек получает энергию для своей жизнедеятельности в процессе

- 1)синтеза питательных веществ2)окисления питательных веществ
- 3)действия гормонов на организм4)действия витаминов на организм

24. Где в организме человека происходит образование углекислого газа?

- 1)мышечные волокна 2)голосовая щель 3)зрелые эритроциты 4)межклеточное вещество

25. Верны ли суждения об особенностях гуморальной регуляции функций в организме человека?

А. Гуморальная регуляция физиологических процессов осуществляется с помощью химических веществ – ферментов, которые поступают из различных органов и тканей в кровь.

Б. Гуморальная регуляция в организме человека осуществляется медленнее, чем распространение нервных импульсов.

- 1)верно только А2)верно только Б3)верны оба суждения4)оба суждения неверны

26. Какой органоид клетки по его функции можно сравнить с кровеносной системой позвоночных животных?

- 1)эндоплазматическую сеть2)клеточную мембрану3)вакуоль4)рибосому

27. Сперматогенез у мужчин происходит на протяжении

- 1)всей жизни2)первых лет жизни3)периода с 12 лет до старости4)периода с 20 до 70 лет

28. Полушария, борозды и извилины имеются в строении

- 1)мозжечка2)спинного мозга3)моста4)среднего мозга

29. Борозды и извилины входят в состав

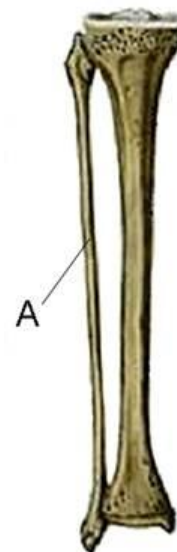
- 1)больших полушарий2)спинного мозга3)среднего мозга4)моста

30. Лёгкая возбудимость, раздражительность, быстрая утомляемость, повышенная температура тела, потливость, худоба, выраженная припухлость в области шеи, выпученность глазных яблок – признаки

- 1)ангины2)рахита3)базедовой болезни4)Микседемы

31. Как называется кость нижней конечности, обозначенная на рисунке буквой А?

- 1)бедренная
- 2)лучевая
- 3)большая берцовая
- 4)малая берцовая



32. Часто на спецодежде военнослужащих, спасателей, пожарных, охранников можно встретить специальные нашивки. Что обозначает нашивка, приведённая в задании?



- 1)у её обладателя четвёртая группа крови, резус-положительная
- 2)у её обладателя третья группа крови, резус-положительная
- 3)у её обладателя четвёртая группа крови, резус-отрицательная
- 4)у её обладателя третья группа крови, резус-отрицательная

33. Какую функцию выполняет кровь в организме человека?

- 1)рефлекторную2)защитную3)строительную4)опорную

34. С поглощением энергии в организме человека происходит образование
 1)углекислого газа и воды2)мочевины и аммиака3)гемоглобина4)аминокислот
35. Какой орган системы дыхания состоит из хрящевых полуколец?
 1)лёгкое2)глотка3)гортань4)трахея
36. Какой элемент соматической рефлекторной дуги полностью расположен в спинном мозге?
 1)двигательный нейрон2)рецептор3)вставочный нейрон4)рабочий орган
37. Белок фибриноген входит в состав
 1)эритроцитов2)лейкоцитов3)тромбоцитов4)плазмы крови
38. Парасимпатический отдел входит в состав
 1)эндокринных желез2)вегетативной нервной системы
 3)конечного мозга4)соматической нервной системы
39. Связь плода человека с матерью осуществляется непосредственно через
 1)внутреннюю стенку матки2)соединенные между собой сосуды матери и плода
 3)плаценту и пуповину плода4)соединенные между собой пищеварительную и дыхательную системы матери и плода
40. В приведённой ниже таблице между позициями первого и второго столбцов имеется взаимосвязь.

Объект	Процесс
Капсула нефрона	...
Полулунный клапан	Движение крови в одном направлении

Какое понятие следует вписать на место пропуска в этой таблице?

- 1)обмен газов2)клеточный иммунитет3)фильтрация крови4)гуморальная регуляция
41. Ферменты слюнных желез расщепляют
 1)белки2)жиры3)углеводы4)нуклеиновые кислоты
42. Лимфатическая система служит для
 1)переноса веществ из крови в тканевую жидкость2)возврата веществ из тканевой жидкости в кровь
 3)снабжения органов кислородом4)обеспечения иммунного ответа на заражение
43. Какие кости в скелете человека соединены между собой неподвижно?
 1)плечевая и локтевая2)позвонки позвоночника3)мозгового отдела черепа4)бедрa и голени
44. Какая ткань, так же как и кровь, в своём составе содержит форменные элементы?
 1)мышечная2)лимфа3)жировая4)нервная
45. Женские половые гормоны секретируются
 1)поджелудочной железой2)вилочковой железой3)яичниками4)щитовидной железой
46. Что может стать причиной гипертонической болезни человека?
 1)употребление в пищу клетчатки и животных белков2)ограничение в питании животных жиров
 3)регулярное сужение просвета артерий4)недостаток в пище поваренной соли
47. Что отличает человекообразную обезьяну от человека?
 1)общий план строения2)уровень обмена веществ
 3)строение передних конечностей4)забота о потомстве
48. При обморожении нижних конечностей необходимо
 1)наложить согревающую повязку-компресс, дать горячее питьё
 2)растереть обмороженный участок кожи пострадавшего снегом
 3)обработать повреждённый участок кожи спиртом
 4)втереть масло, жир в кожу поражённого участка
49. Какой из перечисленных органов расположен в грудной полости тела человека?
 1)сердце2)селезёнка3)двенадцатиперстная кишка4)поджелудочная железа
50. Какая часть кости является кроветворным органом?
 1)надкостница2)красный костный мозг3)жёлтый костный мозг4)компактное вещество
51. Какая из перечисленных причин может привести к заболеванию СПИД?
 1)пользование чужой зубной щёткой2)обучение в классе с больным товарищем
 3)прохождение флюорографического обследования4)рукопожатие с больным человеком
52. Какие элементы крови придают ей красный цвет?
 1)лейкоциты 2)тромбоциты 3)эритроциты 4)белки плазмы

53. Какой сосуд изображен на рисунке?

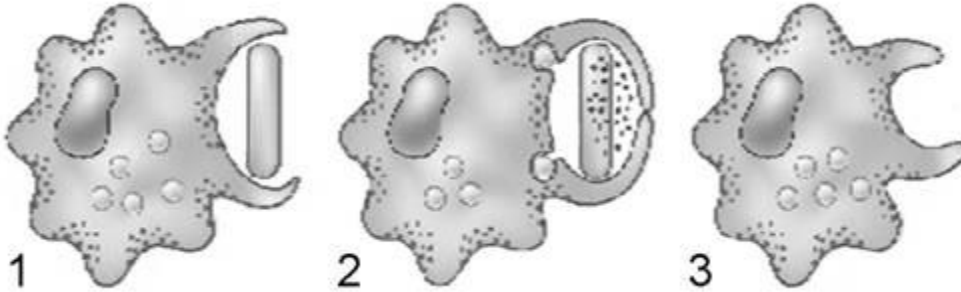


1)артерия2)вена3)капилляр4)аорта

54. Органы какой системы вырабатывают ферменты?

1)Эндокринной 2)пищеварительной3)дыхательной4)половой

55. Как называется процесс, изображённый на рисунках 1–3?



1)денатурация2)фагоцитоз3)обмен веществ4)рефлекс

56. Обонятельные рецепторы в организме человека расположены в

1)полости рта2)области мягкого нёба3)гайморовых пазухах4)носовой полости

57. Причина утомляемости сердечной мышцы состоит в

1)способности к автоматии2)чередовании сокращения и расслабления

3)особенности строения её клеток4)неодновременном сокращении предсердий и желудочков

58. Какие питательные вещества начинают активно расщепляться в желудке человека?

1)углеводы2)жиры3)клетчатка4)белки

59. В момент сокращения сердца максимальное давление крови наблюдается в

1)левом желудочке2)верхней полой вене3)правом желудочке4)легочной артерии

60. Увеличение числа лейкоцитов в крови свидетельствует о

1)повышении скорости свертывания крови2)понижении давления крови

3)наличии воспалительного процесса4)развивающемся малокровии

61. Борозды и извилины характерны для

1)гипоталамуса2)среднего мозга3)больших полушарий4)продолговатого мозга

62. У человека, в отличие от млекопитающих животных, развиты(-о)

1)абстрактное мышление2)условные рефлексы

3)разные виды торможения4)большие полушария головного мозга

63. В каком случае пострадавшему накладывают шину?

1)при вывихе плечевого сустава2)при растяжении связок голени

3)при растяжении голеностопного сустава4)при переломе бедренной кости

64. В каком органе тела человека происходит фильтрация крови?

1)матка2)сердце3)легкое4)Почка

65. В каких сосудах большого круга кровообращения организма человека регистрируют самое высокое давление крови?

1)аорте2)капиллярах3)мелких венах4)крупных венах

66. К каким последствиям может привести курение табака?

1)к гибели клеток реснитчатого эпителия воздухоносных путей

2)к расширению мелких бронхов и притоку крови

3)к более редкому и глубокому дыханию

4)к расширению кровеносных сосудов

57. Процесс свёртывания крови заканчивается

1)разрушением тромбоцитов2)понижением давления крови в сосуде

3)накоплением в сосуде венозной крови4)превращением фибриногена в фибрин

58. Процесс выделения у человека заключается в удалении из организма

1)избытка гормонов2)непереваренной пищи

3)конечных продуктов окисления органических веществ4)инородных тел, случайно попавших в организм

59. Что называют слепым пятном?

1)участок сетчатки, на который не падает изображение 2)место выхода зрительного нерва от сетчатки

3)часть хрусталика, в котором не преломляется свет 4)часть зрачка, отражающая избыточный свет