

**Муниципальное бюджетное образовательное учреждение
дополнительного образования
«Детская школа искусств им. Ю.А.Гагарина»
Котельниковского муниципального района
Волгоградской области
ОГРН 1023405971588 ИНН 3413005510 ОКПО 105263364
404354 г.Котельниково, Волгоградская область, ул. Ленина 23
тел.8(84476) 3-35-96; 3-34-66; 8-909-386-28-48 E-mail: school.muz2010@gmail.com**

**Методический доклад на тему:
«Особенности преподавания, роль и место натюрморта в
системе обучения ДХШ и ДШИ»**

**Выполнил:
Еремина Ирина Викторовна,
преподаватель высшей категории**

2021

Краткая инструкция по постановке натюрморта.

Введение.

Рисунок с натуры является определяющим методом обучения изобразительному искусству. Именно поэтому такое большое значение на занятиях в детской художественной школе уделяется *натюрморту*, как основному жанру в изучении изобразительной грамоты и формированию творческих способностей учащихся.

Своеобразие работы над натюрмортом состоит в том, что его можно ставить и рисовать в различных условиях: в помещении и на улице, при солнечном освещении и искусственном. Можно бесконечно разнообразить комбинации предметов, точки зрения, условия освещения. Это даёт возможность решать многообразные развивающие и учебные задачи.

Учебный натюрморт имеет строго направленную цель: способствовать активизации познавательной деятельности учащихся. Предметы, поставленные в соответствии с дидактическими требованиями, помогают успешно освоить изобразительную грамоту, а в старших классах – приобщают детей к самостоятельной творческой работе.

Для того, чтобы при помощи натюрморта можно было успешно решить учебные и творческие задачи, он должен быть интересным, а также композиционно и методически правильно сформированным. Это возможно при верном сочетании педагогических принципов и законов композиции.

Вот те *педагогические принципы*, которые должен учитывать преподаватель при постановке учебного натюрморта:

- наглядность;
- доступность;
- последовательность;
- систематичность.

Наглядность – одна из специфических особенностей изобразительного искусства как учебного предмета. В отличие от рисования по памяти или по воображению, учебный натюрморт даёт возможность учащимся сразу увидеть изображаемый объект, изучить его внимательно и всесторонне. А от преподавателя требуется, чтобы натюрморт был внешне привлекательным. Эмоциональная сторона играет важную роль в учёбе, вызывает творческое отношение к рисованию. Интересный и красивый натюрморт не только способствует воспитанию эстетического вкуса детей, надолго остаётся в их памяти, но и рисуется с удовольствием, целиком захватывает их внимание. Скудный и неинтересный натюрморт быстро утомляет, у учащихся появляется желание поскорее и как попало завершить работу.

Под **доступностью** подразумевается мера сложности задания. Натюрморт должен быть построен с учётом физических и умственных способностей каждой возрастной группы детей, соответствовать возможностям учащихся. Со слишком сложным заданием они просто не справятся, а слишком простое не принесёт никакой пользы.

В основу постановки натюрморта должен быть положен принцип **последовательности** обучения. Исходя из этого принципа, каждое последующее учебное задание должно быть подготовлено предыдущим, и, в свою очередь, являться основой для решения очередного задания. Чтобы учащиеся могли легко справиться с рисунком натюрморта, составленного из предметов сложной формы и различной тональности, их нужно к этому подготовить. Базой для решения подобных типов натюрмортов должны быть простые натурные постановки, которые позволяли бы учащимся накопить необходимый запас знаний и навыков изобразительной грамоты для решения более сложных задач.

Руководствуясь принципом от **простого к сложному**, целесообразно ставить натюрморты в следующей последовательности:

- постановки из гипсовых геометрических тел;
- натюрморты из предметов быта, близких по форме к геометрическим телам;
- натюрморты из предметов быта, различных по форме, тону и фактуре;
- натюрморты в интерьере.

Ещё один педагогический принцип, который учитывается при постановке учебного натюрморта – это **систематичность**. Имеется в виду, что этот процесс подчинён некой единой системе и выполняется по одним правилам, принципам и композиционным законам.

Постановка натюрморта.

Процесс создания натюрморта начинается задолго до его практического исполнения. Основная работа происходит в период обдумывания содержания будущей постановки.

Сначала определяется чёткая **учебная задача**. У каждого натюрморта она своя, в зависимости от изучения конкретного учебного материала и овладения определёнными графическими умениями и навыками.

Затем выбирается **сюжет**, какая-то основная сюжетная композиционная схема, то есть, создаётся определённый образ натюрморта.

После того, как сложился окончательный замысел и конкретное представление о том, каким должен быть натюрморт, приступают к его постановке.

Постановка натюрморта начинается с *подбора предметов*, согласно поставленной задаче и сюжетному замыслу. Не обязательно составлять натюрморт из дорогих, в бытовом смысле, вещей. Не стоит использовать в учебных постановках по рисунку искусственные цветы, посуду из хрустала, вещи с многочисленными декоративными элементами.

Разнообразная посуда (кувшины, вазы, кружки, горшки, подносы, ложки и т.д.); различные предметы домашнего обихода, как старинные, так и современные (прялки, керосиновые лампы, зонты, ящики и т.д.); инструменты; многочисленные драпировки, разные по качеству, фактуре, тону; богатый выбор овощей, фруктов, ягод; всевозможные мелочи, такие например, как пробки, обрывки верёвки, засушенные злаки и сухоцветы; даже необычные, казалось бы, на первый взгляд, вещи, вроде скомканного газетного листа, бумажного кулёка, старой коробки – всё это может служить материалом для постановки натюрморта.

Такой широкий выбор предметов позволяет сравнивать и сопоставлять пропорции и особенности формы одного предмета с другим, что помогает постепенному раскрытию существенных особенностей натуры.

Большую роль играет и фактура предметов. Прозрачное стекло, игра его граней, блеск металла, шероховатость глины, мягкость драпировок и другие свойства поверхности, могут помочь в создании художественного образа.

Но обязательно необходимо помнить, что предметы в натюрморте должны быть организованы тематически, иметь *смысловую связь* и нести в себе определённую идею. Даже в натюрмортах, составленных с какой-то узкой учебной задачей, предметы должны подбираться с учётом их смыслового единства. Нелепой будет выглядеть постановка, где собраны предметы, чуждые по своему функциональному назначению (например, изящная фарфоровая ваза, глиняный горшок и молоток).

Мир вещей очень велик и многообразен. Тему для натюрморта иногда может подсказать какой-либо заинтересовавший вас предмет. Он несёт основную нагрузку, остальные подбираются уже к нему. Так, например, дымарь, необходимый атрибут пчеловода, стал основой для натюрморта «Медовый» (рисунок 1), а старые резиновые сапоги подсказали идею натюрморта «Рыбалка» (рисунок 2). Пригодилось и старое разбитое деревянное корыто. Вместе с глиняной миской, совком и луковицей оно составило неплохую композицию (рисунок 3).

Подбирая основные части учебной постановки, не стоит ставить вместе предметы одинаковые по размеру и тону. Детям будет тяжело удачно закомпоновать такой натюрморт и правильно решить его по тону. Также следует помнить, что в натюрморте не должно быть лишних предметов, так как чрезмерное их нагромождение усложнит композицию, сделает её маловыразительной.

Отобрав необходимые предметы, их нужно красиво и правильно **разместить на плоскости**. Каждый составляющий постановку элемент должен занимать строго определённое место.

На заднем плане, как правило, ставятся крупные предметы, имеющие простую лаконичную форму, не разбитую мелкими деталями. Они воспринимаются относительно переднего плана, как уходящие вглубь. Из-за чрезмерно активных по тону и фактуре предметов, поставленных на задний план, учащиеся (особенно в начальных классах) могут не справиться с поставленной задачей и не сумеют в рисунке правильно «увести» их, тем самым показав пространство.

На переднем плане устанавливаются более мелкие и низкие предметы. Тщательно и детально прорисованные зёрна половинки граната (рисунок 4), узоры кружева (рисунок 5), перья зелёного лука (рисунок 6) зрительно выступают вперёд и притягивают наше внимание.

Мелкие предметы на переднем плане подводят зрителя к **центру композиции**. Располагая композиционный центр, как бы условно, на втором плане, мы зрительно раздвигаем пространство в глубину. Это позволяет компоновать остальные части натюрморта, используя разные возможности их соединения с центром. По такой композиционной схеме поставлен натюрморт с дымарём (рисунок 4). На переднем плане лежит деревянная ложка. Её ручка подводит наш взгляд к основному предмету в натюрморте – дымарю, который находится на втором плане. А уже за ним стоит рама.

Композиционный центр может состоять из одного (рисунок 7) или нескольких предметов (рисунок 8). В любом случае, он обязательно должен нести смысловую и сюжетную нагрузку. Композиционный центр продумывается с таким расчётом, что он, притягивая к себе остальное, выполняет функцию, своего рода камертона для остальных предметов.

Он может выделяться благодаря *положению на плоскости, освещённости, контрасту форм, тона, размера, фактуры*.

Важно правильно разместить композиционный центр. На рисунке 9 он находится посередине, но в большинстве случаев композиционный центр не совпадает с геометрическим. Он смещён вправо или влево к краям натюрморта (не очень сильно, чтобы не нарушить композиционное равновесие). Но если бы все натюрморты ставились по одинаковым композиционным схемам и с использованием только определённых приёмов, они были бы слишком похожи друг на друга.

Преподавателю следует помнить, что в натюрморте особенно важна **цельность**. Постановка должна быть продумана так, чтобы из неё нельзя было ни убрать, ни заменить ни одного, даже самого маленького предмета. Собранные в одну группу, эти предметы должны составлять

единую гармоничную композицию, подчинённую композиционному центру, смысловому и сюжетному замыслу.

Предметы не должны быть рассыпаны, разделены на равнозначные части, как, например, в натюрморте с бусами (рисунок 10). Композиция распадается на две половины, хотя в натюрморте все предметы подобраны по смыслу, но глаз не выделяет главного. Он упирается в тень на заднем плане. То есть, не продуман центр, который стал бы композиционной доминантой.

При постановке натюрморта нужно обращать внимание на **композиционное равновесие**.

Если плоскость неравномерно заполнена изображаемыми объектами, и они смещены к какому-либо краю, натюрморт будет восприниматься перегруженным в одной части и слишком облегченным в другой. Такая постановка смотрится плохо организованной и неестественной. При этом нужно иметь в виду не только сами вещи, их массу, тон, но и промежутки между ними, а также часть окружающего пространства, т.е. весь зрительный «вес». Особо важное значение имеет правильное распределение масс справа и слева от вертикальной оси, проходящей через центр. Однако следует избегать деления плоскости на две равные части, как по вертикали, так и по горизонтали. Иначе она распадается на две самостоятельные части, как в натюрморте с бусами, о котором говорилось ранее.

Если основной предмет (или группа предметов) в натюрморте смещён в какую-то из сторон, то с противоположной стороны необходимо увеличить свободное пространство и в противовес поставить более мелкие предметы (несколько) или разместить активные складки драпировки. Но рядом с крупными вещами не желательно располагать очень мелкие. Нужны какие-то промежуточные по величине предметы. Если в натюрморте на рисунке 11 убрать лежащие слева фрукты, то правая сторона со светлой корзинкой явно «перетянет», нарушив композиционное равновесие.

В уравновешенности натюрморта имеют значение не только массы предметов, но и их тон. Маленький тёмный объект может уравновесить большой, но более светлый по тону. Так произошло в натюрморте на рисунке 12, где балалайку уравновешивает небольшая тёмная крынка.

Продумывая сюжет и композиционную схему учебной постановки, преподаватель должен помнить, что она может быть **статичной** или **динамичной**.

Статичная композиция формируется прямыми горизонтальными линиями или слегка наклонными. В таких постановках создаётся впечатление **покоя**. Статичные постановки организуются по принципу подчинения какой-нибудь геометрической форме (рисунок 16). Состояние покоя характерно также для симметричных композиций. В таких натюрмортах части уравновешены по массам, тону и даже форме. В них, как правило, композиционный центр

совпадает с геометрическим, и одна часть почти зеркально похожа на другую. Натюрморты с такой композиционной схемой тяжело организовать, они скучны для учащихся. Статичные постановки чаще ставятся в начальных классах, когда ещё не нужно решать сложные пространственные задачи.

Более интересными и эмоциональными для восприятия учащимися считаются динамичные постановки с явно выраженным **движением** в композиции (рисунок 17). Если линии в композиционной схеме натюрморта устремлены вглубь постановки, взгляд движется вслед за ними, и таким образом легче передавать пространство в рисунке. Движение в натюрморте также можно передать если использовать одну или несколько диагональных линий в постановке. Причём, это могут быть как предметы, так и драпировки. Примером может служить натюрморт с деревянным корытом. Светлая драпировка и лежащий по диагонали совок, создают движение в этой постановке.

Наш взгляд привычнее движется слева на право, как мы читаем. Это тоже можно учитывать при постановке натюрморта.

В учебных натюрмортах, грамотно поставленных преподавателем, глаз не должен хаотично прыгать с одного предмета на другой. Если расположить предметы и складки драпировки так, что они будут находиться на условно замкнутой линии, глаз будет направленно по ней скользить, повторяя её движение. При этом наш взгляд непроизвольно будет останавливаться на каждом предмете, позволяя его подробно рассмотреть и полюбоваться. В натюрморте с балалайкой (рисунок 12) глаз зрителя поднимается по грифу балалайки вверх, скользит по лежащему на табурете кувшинчику и снова падает вниз по плетёнке лука.

Создавая учебную постановку, большое внимание следует уделить подбору драпировок. Они должны гармонично сочетаться со всеми составляющими натюрморта. Драпировки не только служат условным фоном, могут создавать направление движения в композиции, но и помогают условно объединить предметы друг с другом в натюрморте.

Задумывая постановку, преподавателю следует определиться с **точкой зрения**, то есть, выше или ниже линии горизонта будет располагаться плоскость натюрморта. Часто та или иная точка зрения и определяет композиционную схему будущего натюрморта. Одна и та же постановка по-разному воспринимается, если смотреть на неё с разных точек.

В начале обучения рисунку нужно располагать натюрморт ниже линии горизонта, чтобы основания предметов были видны. Это самая распространённая для рисования натюрморта точка зрения. Если горизонтальная плоскость стола не будет видна, то есть она будет находиться на уровне глаз рисующего, то основание предмета сольётся в одну линию. Это затруднит для учащихся линейно – конструктивное построение предметов и их правильное размещение на плоскости.

Для того, чтобы лучше развивать у детей воображение, укрепить у них понимание ракурса, перспективы, нужно рисовать натюрморт с разных точек зрения. Можно, например, поставить натюрморт очень низко, на не высокую подставку, или вообще на пол (рисунок 13).

Если поставить натюрморт на высокую подставку или шкаф, задние предметы будут почти не видны, а передние создадут впечатление монументальности. Интересно при такой точке зрения будет смотреться, например, натюрморт из разных по форме и высоте бутылок, чайников или других сосудов, расставленных в ряд.

Для каждой постановки надо искать наиболее выразительное *освещение*. Один и тот же натюрморт при разном освещении может восприниматься неодинаково. Выбор зависит от поставленной цели. Наиболее удобным считается *верхнее боковое освещение*. Именно при нём лучше читается объём предметов. Устанавливая источник света, следует подобрать наиболее удачное расстояние от него до натюрморта. Приближение источника света к натуре усиливает контрасты светотени, высветляет рефлексы. Освещение от естественного источника света (окна) более мягкое, а от искусственного (софита, лампы) более контрастное, резкое. Следует помнить также о тенях, падающих от предметов на плоскость и друг на друга. Они должны гармонично вписаться в единое тоновое решение натюрморта, помочь рисующим точнее показать положение предметов на плоскости и относительно друг друга. Слишком резкие и тёмные пятна теней могут испортить целостность постановки, нарушить композиционное равновесие (рисунок 14).

Можно поставить натюрморт и *против света*, например, на подоконнике (рисунок 15). Предметы тогда будут смотреться силуэтом, и, подбирая их для такого натюрморта, особенное внимание следует уделить их форме.

При *освещении спереди (лобовом)*, учащимся будет тяжело выявить объём предметов, поэтому в учебных постановках такой вид освещения лучше не использовать.

Заключение.

Для каждого преподавателя ДХШ и ДШИ, несомненно, важно знание педагогических принципов обучения, законов изобразительной грамоты и основ композиции. Поэтому я надеюсь, что вышеизложенные рекомендации и композиционные схемы помогут в решении педагогических задач на занятиях по рисунку.

Но всегда надо помнить, что постановка учебного натюрморта – процесс творческий, и преподавателю обязательно нужно полагаться на свою интуицию, внутреннее чутьё, а главное – художественный вкус.



Рисунок 1



Рисунок 2

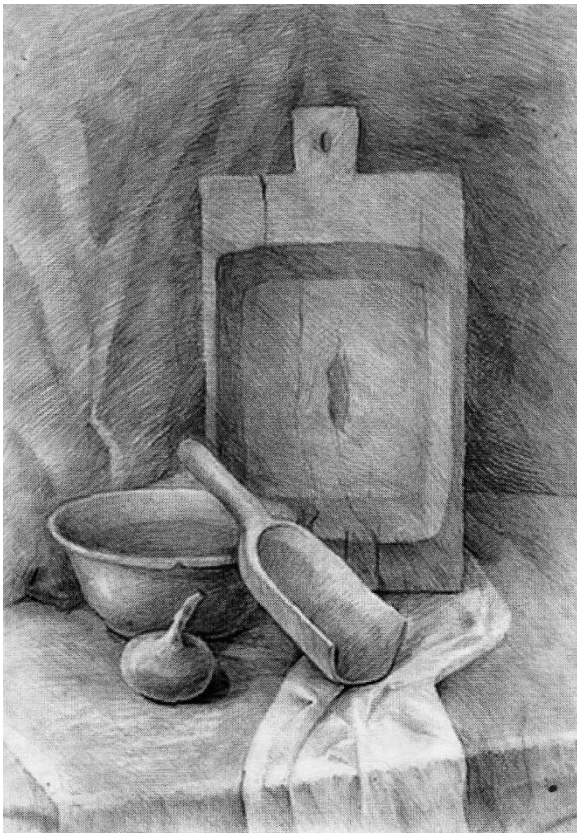


Рисунок 3

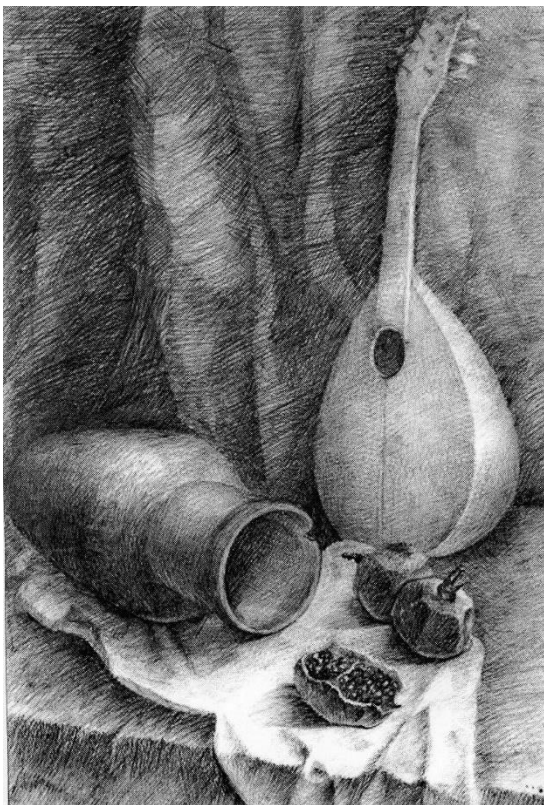


Рисунок 4



Рисунок 5



Рисунок 6

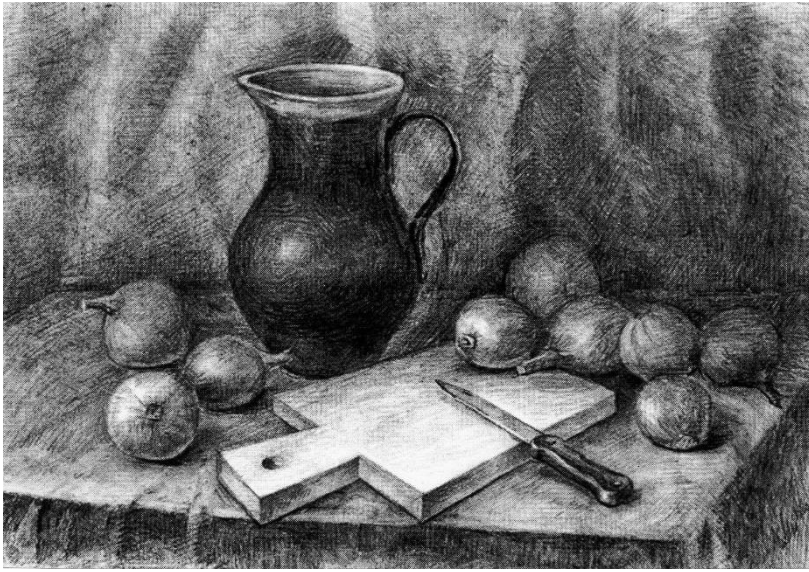


Рисунок 7

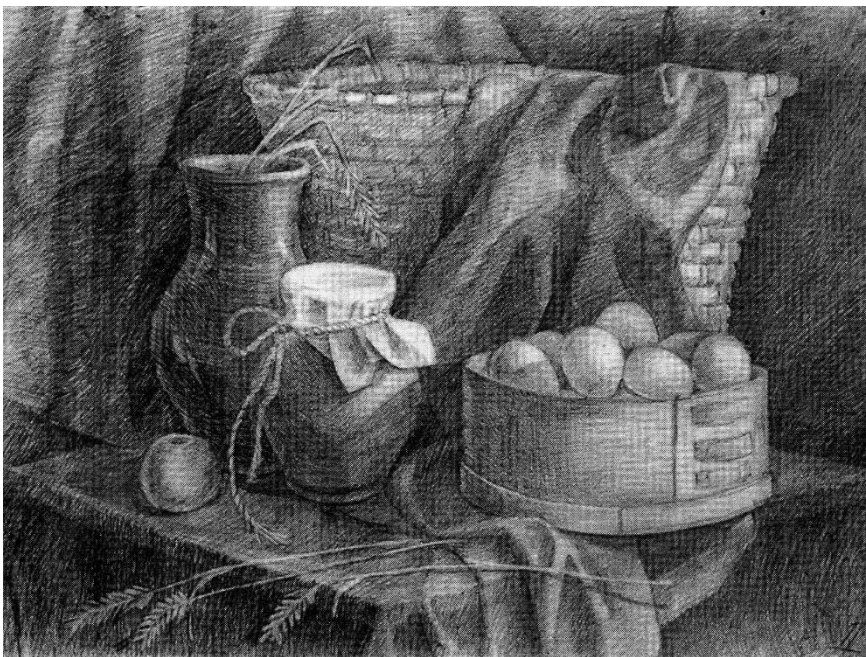


Рисунок 8



Рисунок 9



Рисунок 10

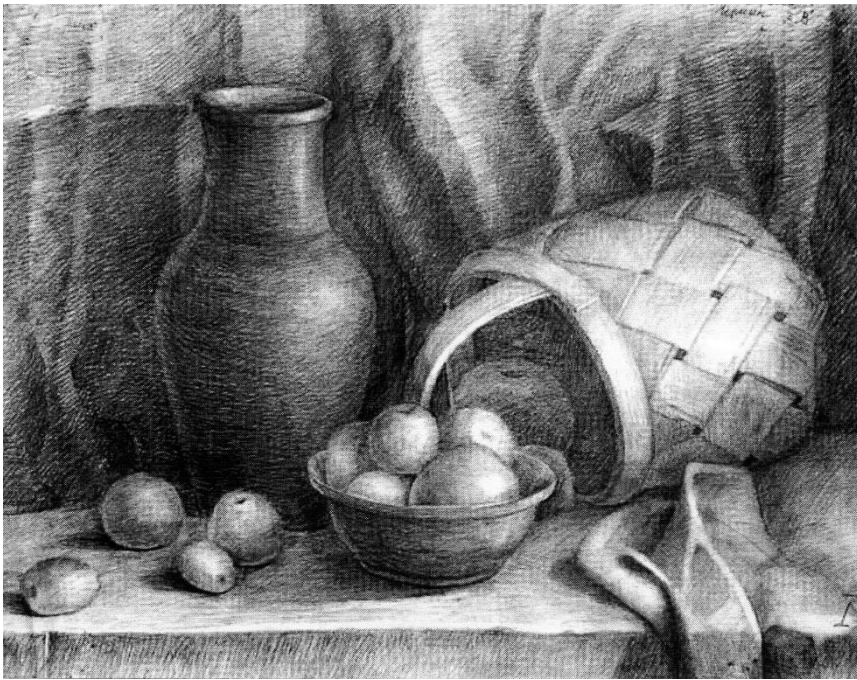


Рисунок 11



Рисунок 12



Рисунок 13



Рисунок 14

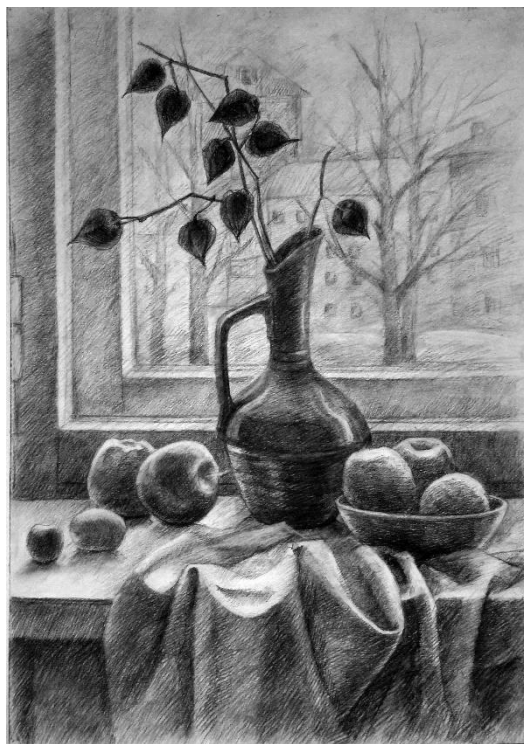


Рисунок 15

Художественный анализ картины художника Винсента Виллема Ван Гога «Ваза с пятнадцатью подсолнухами»

Конечно, картины с изображением подсолнухов в нашем сознании неразрывно связаны с Ван Гогом. Этому сумасшедшему и гениальному художнику удалось поразить весь мир своими творениями. Картины не плоские-густые мазки придают его картинам ощущение рельефа.

Подсолнух - это символ солнца и процветания. Его соцветия неусыпно следят за солнцем, провожая его поворотом головы целый день до заката. Эти цветы созданы для того, чтобы их рисовали маслом на холсте. Нарисованные картины подсолнухов кажутся настоящими, как будто ваза с этими цветами стоит прямо перед глазами.

Натюрморты подсолнухов очаровательны и просты. Но это делает их краше и проникновеннее. Ведь эти цветы очень естественны и лишены пафосности, присущей розам. Наверно, именно благодаря своей солнечности натюрморты подсолнухов так популярны.

Головка подсолнуха.

Несмотря на то, что Винсент писал быстро, подсолнухи успевают увянуть, теряя свои лепестки и обнажая наполненные семенами головки. Их глубокий оранжевый колер, округлые очертания и ярко выраженная фактура поверхности стали контрапунктом к более сложной, изменчивой, похожей на язычки пламени форме самих цветов.

Переплетенная фактура.

Хотя на первый взгляд желтый фон выглядит плоским, его одноцветная (выдержанная в японском стиле) поверхность имеет отчетливую и необычную фактуру. Пересекающиеся вертикальные и горизонтальные мазки кисти создают впечатление плетеной корзинки или циновки.

Мощный мазок.

Винсент набирал на кисть большое количество краски и наносил ее на холст с такой силой, что по обеим сторонам мазка образовывались гребешки из краски.

Вставки.

Винсент вписывал стебли горизонтальными мазками зеленой краски.

Тонкие синие линии.

Может показаться, что Ван Гог заполнял краской пространство между двумя синими линиями, однако на самом деле эти вертикальные линии добавлены на написанный двухцветный фон позже. Эта техника демонстрирует влияние на художника как японской гравюры, так и клуазонизма, к которому тяготели Бернар и Гоген. Обратите внимание на то, как искусно синяя линия соединяет вазу с фоном.

Белые блики.

Часть вазы, расположенная под синей линией, выглядит плоской, в то время как верхняя ее половина кажется выпуклой за счет перехода от более темных

золотистых тонов слева к ярким белым бликам, нанесенным техникой импасто. Цвета вазы в обратном порядке повторяют цвета фона.

В картине «Подсолнухи» применен принцип использования родственно-контрастных цветов



Литература:

1. Беда Г.В. Основы изобразительной грамоты – М., 1989.

2. Болотина И.С. Проблема русского и советского натюрморта – М., 1989.
3. Игнатъев Е.И. Психология изобразительной деятельности детей – М., 1961.
4. Кузин В.С. Психология – М., 1982.
5. Пучков А.С., Триселев А.В. Методика работы над натюрмортом – М., 1996.
6. Русский натюрморт. Альбом. – М., 2000.
7. Сокольникова Н.М. Основы композиции – Обнинск, 1996.
8. Соловьёва Б.А. Искусство рисунка – М., 1989.
9. Шорохов Е.В. Композиция – М., 1979.
10. Шорохов Е.В. Основы композиции – М., 1979
11. Яблонский В.А. Преподавание предметов «Рисунок» и «Основы композиции» - М., 1989.