

# Совершенная конкуренция

# **1. Совершенная конкуренция: признаки и распространение.**

**1. Наличие на рынке значительного количества продавцов и покупателей** данного блага. Ни продавец, ни покупатель на таком рынке не способен оказать воздействие на рыночное равновесие, что свидетельствует об отсутствии у кого-либо из них рыночной власти. Субъекты рынка здесь полностью подчинены рыночной стихии.

2. Торговля осуществляется **стандартизированным продуктом** (пшеницей, кукурузой). Это означает, что реализуемый в отрасли разными фирмами продукт настолько однороден, что у потребителей нет основания предпочитать продукцию одной фирмы продукции другого производителя.

3. **Отсутствие возможности** для одной фирмы **влиять на рыночную цену**. В отрасли много фирм, и выпускают они стандартизированный товар. В условиях совершенной конкуренции каждый отдельный продавец вынужден соглашаться с ценой, диктуемой рынком.

**4. Отсутствие неценовой конкуренции, что связано с однородным характером реализуемой продукции.**

**5. Покупатели хорошо информированы о ценах.** Если кто-то из производителей повысит цену на свою продукцию, то потеряет покупателей.

**6. Продавцы не могут вступить в сговор по поводу цен, т.к. на рынке большое количество фирм.**

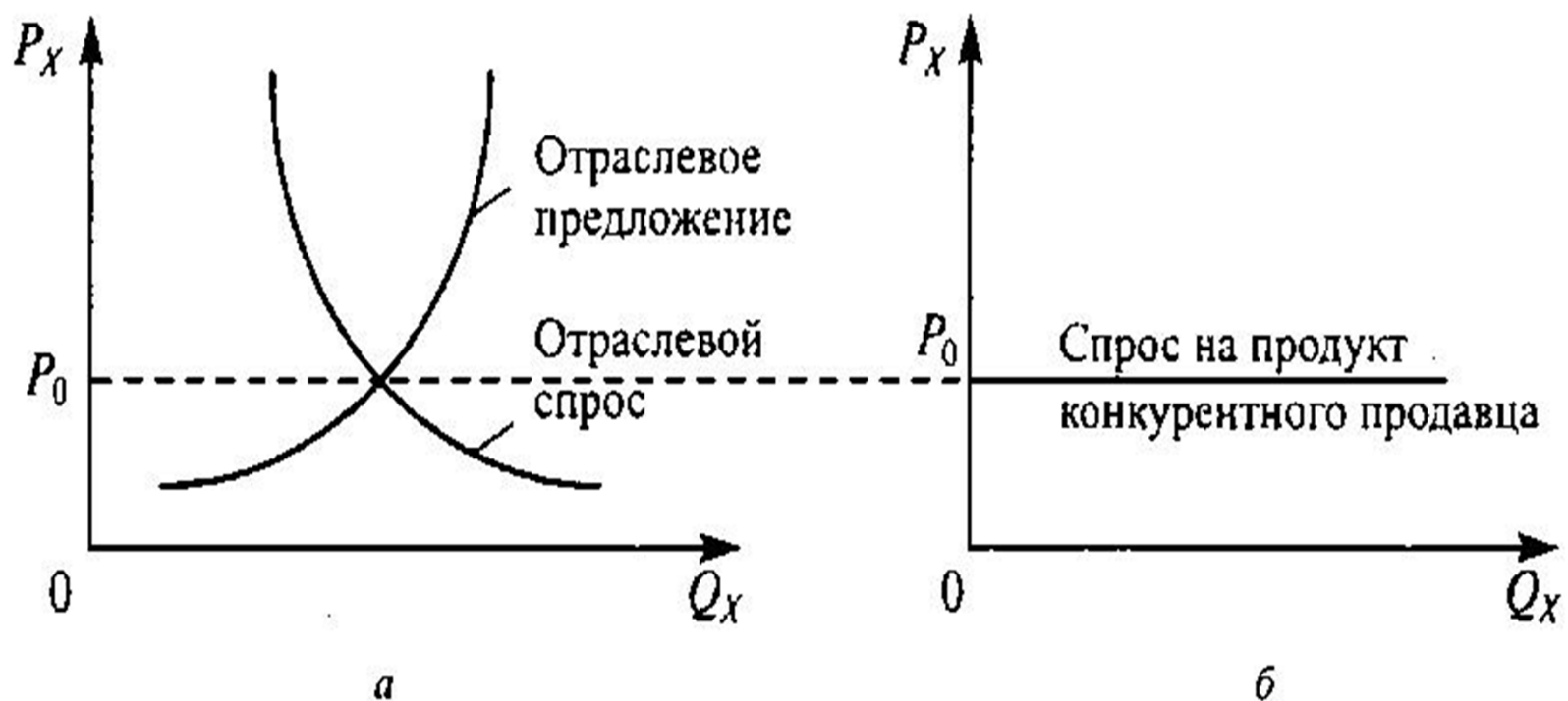
**7. Свободный вход и выход из отрасли, т. е.**  
нет входных барьеров, блокирующих вход на данный рынок. На рынке совершенной конкуренции не возникает сложностей с созданием новой фирмы, не возникает проблем в случае, если отдельная фирма примет решение покинуть отрасль, т.к. поскольку фирмы невелики по размерам, всегда найдется возможность продать бизнес.

На практике ни один из существующих рынков не может соответствовать всем перечисленным критериям совершенной конкуренции. Даже очень похожие на совершенную конкуренцию рынки лишь отчасти могут удовлетворить этим требованиям. Совершенная конкуренция относится к идеальным рыночным структурам, крайне редко встречающимся в реальной действительности. Но эта концепция позволяет судить о принципах функционирования небольших фирм, существующих в условиях, приближенных к совершенной конкуренции. Она позволяет понять логику поведения фирм.

Примеры совершенной конкуренции: мелкие рыночные торговцы, ателье, фотоателье, автомастерские, строительные бригады, специалисты по ремонту квартир, крестьяне на продовольственных рынках, ларьки и т.д. Это мельчайшие фирмы. Всех их объединяет примерная одинаковость предлагаемой продукции, ничтожные по размерам рынка масштабы бизнеса, многочисленность конкурентов, необходимость принимать сложившуюся цену.

**Главная особенность рынка совершенной конкуренции — отсутствие контроля над ценами со стороны отдельного производителя, т. е. каждая фирма вынуждена ориентироваться на цену, установленную в результате взаимодействия рыночного спроса и рыночного предложения. Это означает, что объем производства каждой фирмы незначителен в сравнении с выпуском всей отрасли. Изменения в количестве реализуемой продукции отдельной фирмой не оказывают влияния на цену товара. Кривая спроса на продукт отдельной фирмы будет представлять собой линию параллельную оси абсцисс (совершенно эластичный спрос).**

# Спрос на продукцию конкурентного продавца



Спрос на продукт конкурентного продавца и ситуация на отраслевом рынке: *a* — отраслевой рынок; *b* — отдельная фирма

Поскольку отдельный производитель не в состоянии повлиять на рыночную цену, он вынужден продавать свою продукцию по цене, установленной рынком, т. е. по  $P_0$ .

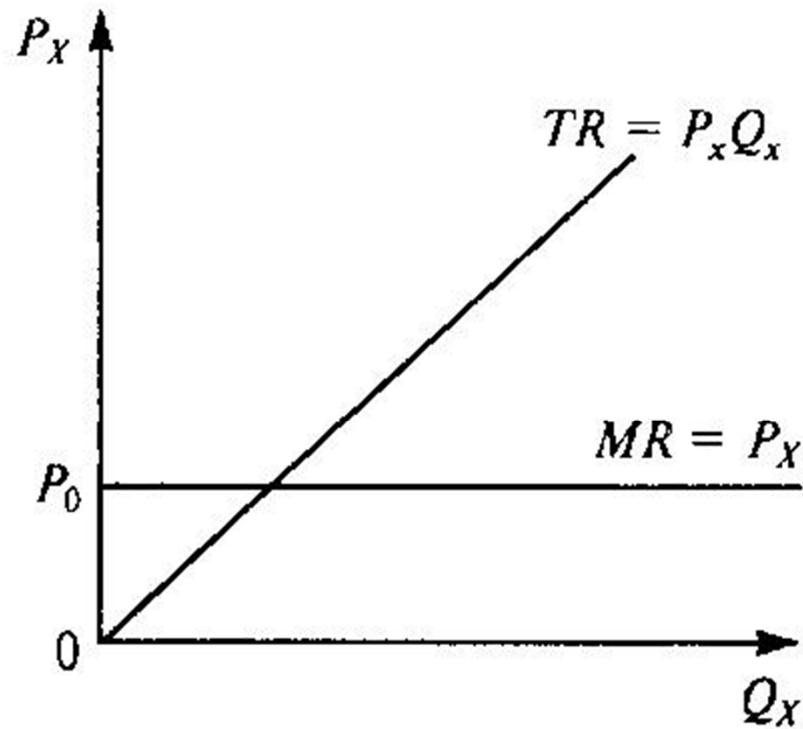
График валового дохода ( $TR = PQ$ ) представлен прямой линией, угол наклона которой зависит от цены реализуемой продукции ( $P_x$ ): чем выше цена, тем более крутой наклон будет иметь график.

Конкурентная фирма будет сталкиваться с графиком предельного дохода, параллельным оси абсцисс и совпадающим с графиком спроса на ее продукцию, т.к. для любого значения  $Q_x$  величина предельного дохода ( $MR$ ) будет равна цене товара ( $P_x$ ),

$$\text{то } MR = P_x$$

это тождество имеет место только в условиях совершенной конкуренции.

# Валовой и предельный продукт конкурентного продавца



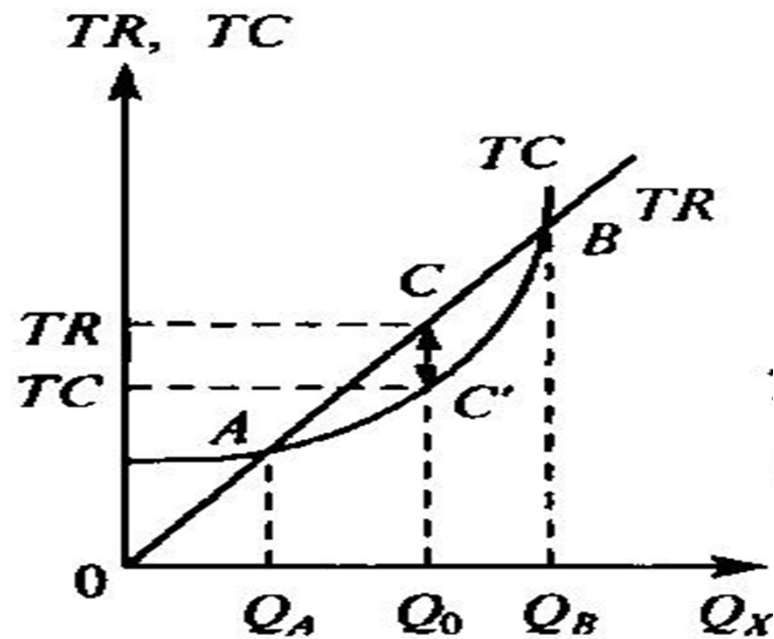
Валовой и предельный доход конкурентного продавца

## **2. Предложение совершенно конкурентной фирмы в краткосрочном периоде.**

При существующей на рынке цене, перед фирмой стоят три вопроса: следует ли производить данную продукцию; какое количество; какая прибыль (убыток) будет получена?

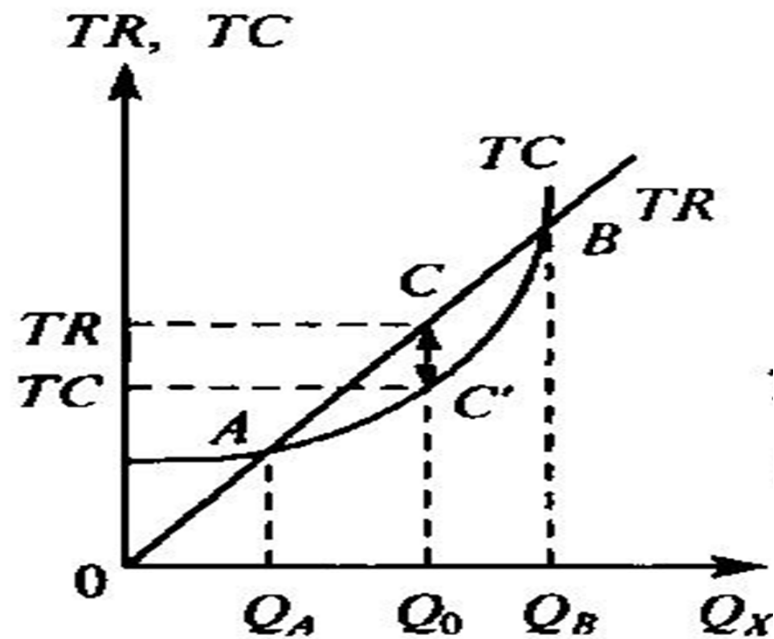
Объем производимой продукции должен обеспечивать фирме максимальную прибыль или минимальные убытки. Возможные ситуации, в которых может оказаться конкурентная фирма:

- 1) фирма максимизирует прибыль;
- 2) фирма минимизирует убытки;
- 3) фирма прекращает свою деятельность.



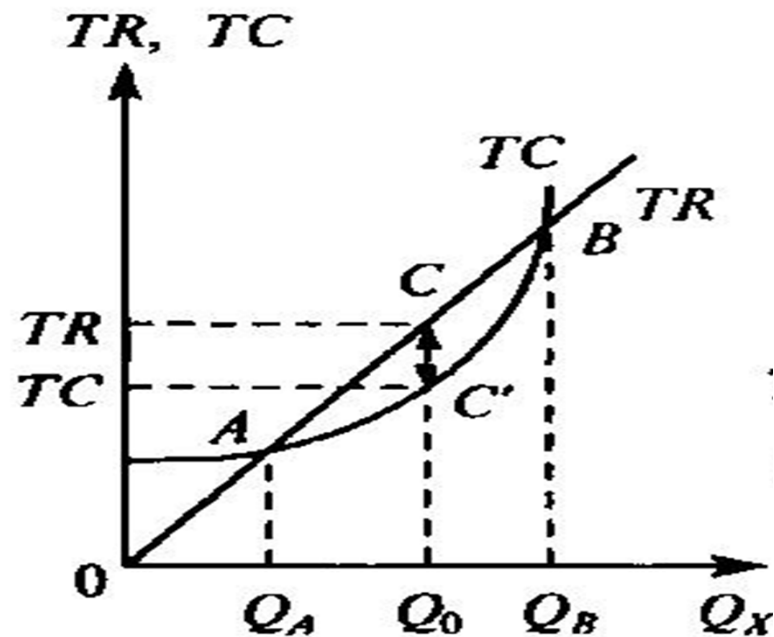
Максимальная прибыль будет достигнута при объеме выпуска, при котором разница между показателями совокупной выручки и совокупных издержек будет максимальной.

При объеме выпуска от 0 до  $Q_A$  фирма несет убытки. На этом отрезке график валовой дохода (TR) расположен ниже графика валовых издержек (TC), т.е. **TR < TC**. Подобные убытки возникают и при объеме производства от  $Q_B$  и более единиц продукции.

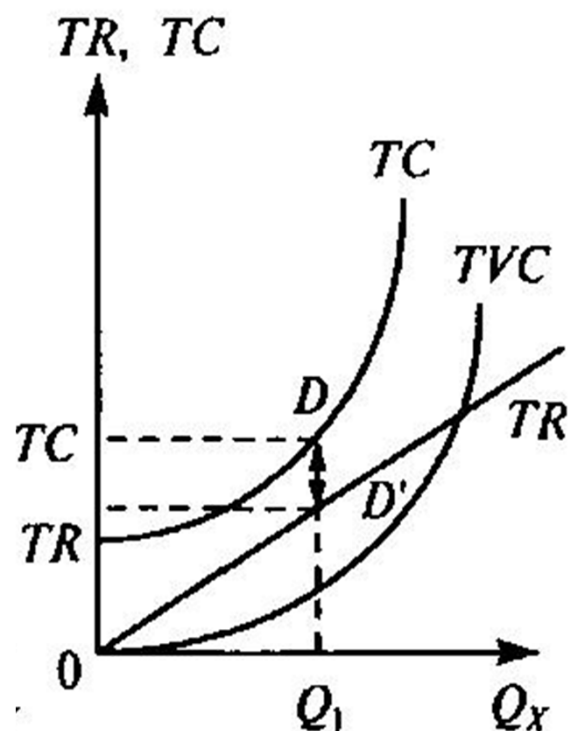


При объеме производства  $Q_A$  и  $Q_B$  - результат функционирования характеризуется равенством TR и TC. Здесь выручка полностью покрывает всю сумму издержек, а фирма получает

только нормальную прибыль. Таким образом, точки A и B есть точки безубыточности данной фирмы. При объемах производства от  $Q_A$  до  $Q_B$  фирма получает экономическую прибыль, поскольку на этом интервале она полностью покрывает за счет выручки все издержки производства, а график валового дохода (TR) расположен выше графика валовых издержек (TC), т. е.  $TR > TC$ .



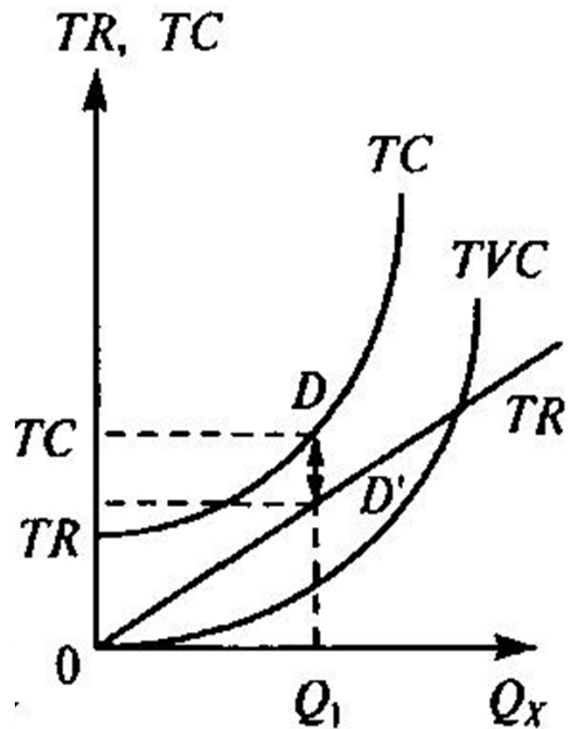
Максимальная прибыль и оптимальный объем производства достигается при объеме выпуска  $Q_0$ . Именно при  $Q_0$  валовой доход превышает валовые издержки на максимально возможную величину, а графики TR и TC максимально удалены друг от друга.



Ситуация на рынке изменилась и цена снизилась. При неизменном положении графика TC на плоскости изменится угол наклона графика совокупного дохода к оси  $Ox$ . Фирма сталкивается с убытками при любом значении  $Qx$  — график TR

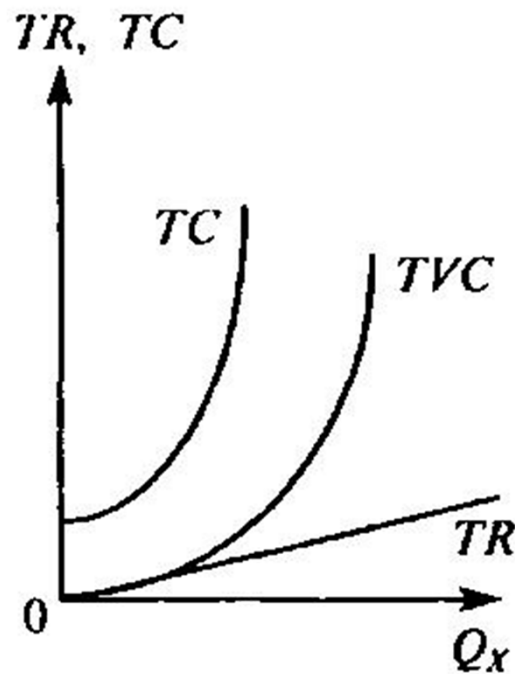
расположен ниже кривой TC, т. е. **TR < TC**.

Фирме выгодно не закрываться и вести производственную деятельность, выпуская  $Q_1$  единиц продукции. На рисунке видно, что расстояние между графиками TR и TC при нулевом значении  $Qx$  гораздо больше, чем при  $Q_1$ .



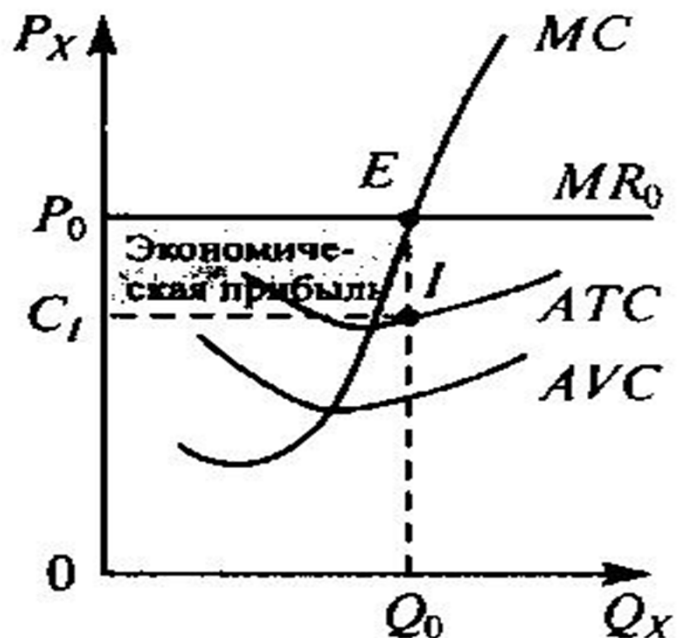
Оптимальный объем производства, обеспечивающий минимизацию убытков, характеризуется минимальным расстоянием между графиками валовых издержек и валового дохода. Следует обратить внимание, что при  $Q_1$  фирма полностью покрывает свои переменные издержки (TVC) и часть

постоянных (FC) - график TR ниже TC, но выше TVC. То есть при таком объеме производства убытки будут меньше FC, тогда как при  $Q_x=0$  величина убытка соответствует величине постоянных издержек.



Ситуация на рынке продолжает ухудшаться и цена продукции опустилась еще ниже. Теперь при условии, что величина и структура издержек производителя остаются неизменными, график валового дохода будет располагаться ниже кривых валовых и переменных издержек.

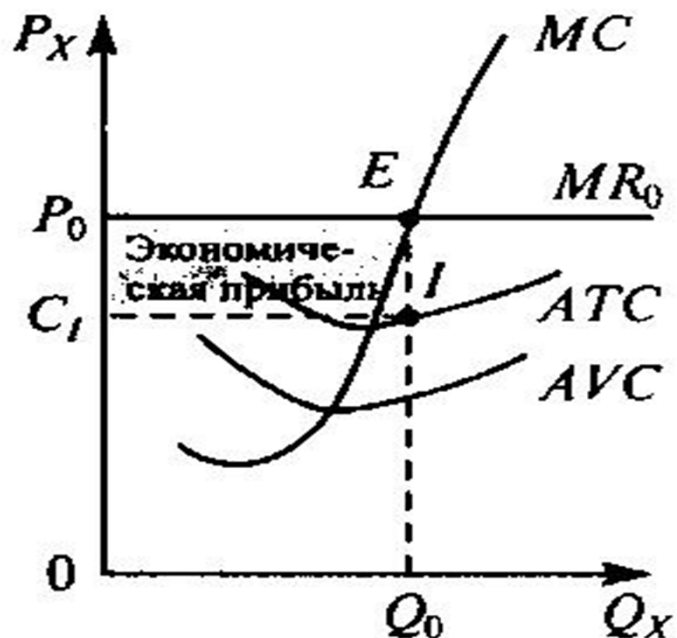
Любой объем производства в этом случае принесет фирме убытки, равные или большие величины постоянных издержек. Поэтому наиболее предпочтительный вариант для фирмы — закрытие. Ситуация закрытия фирмы характеризуется минимальным расстоянием между графиками  $TR$  и  $TC$ , которое имеет место при  $Q_x = 0$ .



Ситуацию можно исследовать на основе метода уравнивания предельного дохода и предельных издержек. В условиях совершенной конкуренции предельный доход совпадает с рыночной ценой товара. В этой связи можно внести некоторую

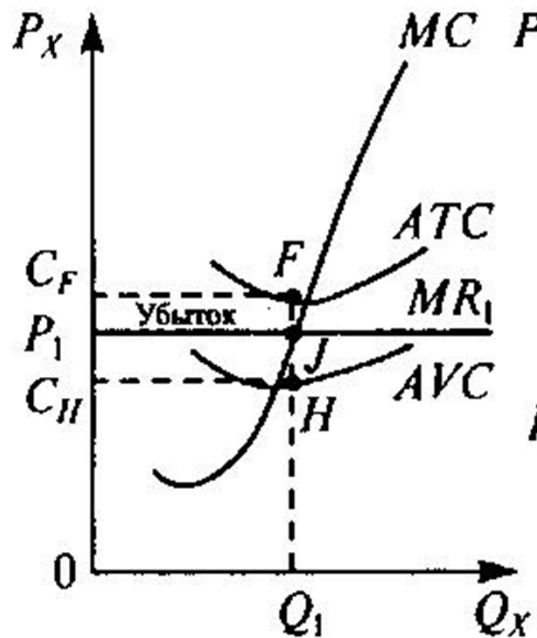
правку в начальное тождество **MR = MC**. Поскольку для конкурентного продавца

MR = Px, то и правило определения оптимального для фирмы объема производства примет вид **Px = MR = MC**.



Фирма за счет высокой цены, установленной рынком, получает прибыль. Точка пересечения графиков  $MR$  и  $MC$  — точка  $E$ . Это точка, где достигается равенство предельного дохода и предельных издержек. Она

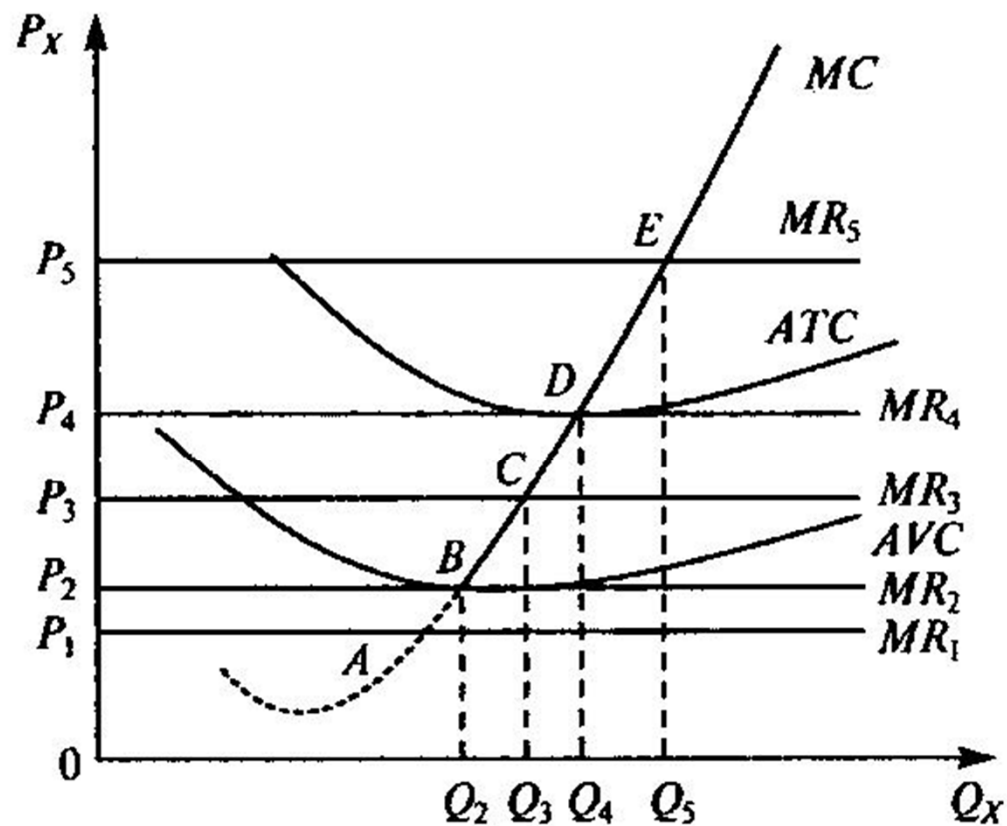
расположена выше графика средних валовых издержек ( $ATC$ ), Это означает, что цена производимого блага превышает средние издержки на его производство, следовательно, фирма получает экономическую прибыль, а оптимальный объем производства составит  $Q_0$ . Проекция точки  $I$  на кривой  $ATC$  на ось  $Oy$  ( $C_1$ ) отражает средние издержки на единицу продукции при оптимальном для фирмы объеме выпуска  $Q_0$ .



Цена на рынке снизилась с  $P_0$  до  $P_1$ . Это означает смещение графика предельного дохода вниз вдоль оси  $Oy$  с отметки  $P_0$  до уровня  $P_1$ . График  $MR$  пересекает кривую  $MC$  в точке  $J$ , которая расположена ниже графика  $ATC$ , но над кривой  $AVC$ . Когда цена превышает

минимум средних переменных издержек, но опускается ниже средних валовых издержек, фирма может полностью возместить переменные издержки и часть постоянных. Проекция точки  $J$  на ось абсцисс показывает оптимальный объем производства, при котором фирма будет иметь минимальные убытки.

# Кривая индивидуального предложения отдельной фирмы



Кривая индивидуального предложения отдельной фирмы

При  $P_x = P_1$  фирма закроется, т. к. как ее издержки не покрываются. Объем предложения будет равен нулю;

при  $P_x = P_2$  конкурентная фирма покрывает свои переменные издержки. Убытки будут равны величине постоянных издержек, т. е. фирме все равно, закрыть предприятие или производить  $Q_2$  единиц продукции;

при цене от  $P_2$  до  $P_4$  ( $P_x = P_3$ ) фирма будет минимизировать убытки, покрывая переменные издержки и частично постоянные;

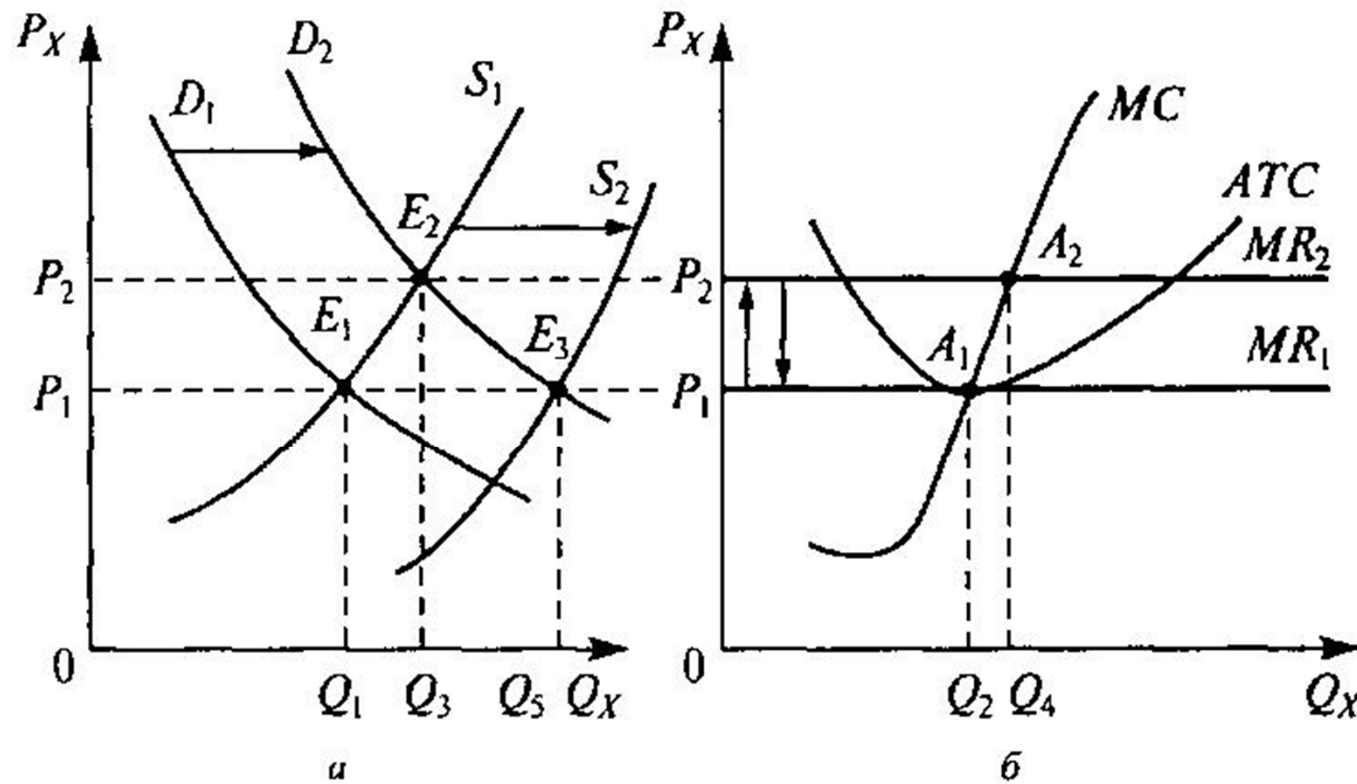
при  $P_x = P_4$  фирма будет полностью покрывать все издержки, но не получит ни прибыли ни убытков. Объем предложения составит  $Q_4$  единицы;

при  $P_x = P_5$  фирма максимизирует прибыль, производя  $Q_5$  единиц товара.

## **Предложение совершенно конкурентной фирмы и отрасли в долгосрочном периоде**

Долгосрочный период предполагает, что фирма может реагировать на изменение ситуации разными способами: увеличивая или уменьшая используемые производственные мощности; может меняться само количество фирм, действующих на рынке.

## Восстановление равновесия фирмы



Временные прибыли и восстановление равновесия типичной фирмы и в отрасли в долговременном периоде

Под действием неценовых факторов спроса кривая  $D_1$  сместилась до положения  $D_2$ . Равновесие переходит из точки  $E_1$  в точку  $E_2$ . Устанавливается равновесная цена  $P_2$ . График предельного дохода сместится вверх до положения  $MR_2$ . Равновесие для фирмы будет характеризоваться, исходя из правила  $MR = MC$ , точкой  $A_2$ , которой соответствует объем производства  $Q_4$ . Цена  $P_2$  превышает средние валовые издержки, соответствующие объему выпуска  $Q_4$ . Каждая фирма в отрасли будет получать экономическую прибыль. Это будет привлекать в отрасль новые фирмы, приток которых увеличит рыночное предложение с уровня  $S_1$  до  $S_2$ .

Предложение будет увеличиваться до тех пор, пока рыночная цена не достигнет первоначального уровня -  $P_1$ . А это означает для каждого отдельного производителя убытки. Таким образом, возникшие в краткосрочном периоде экономические прибыли будут сведены к нулю, а долговременное равновесие восстановится при прежнем уровне цены, но большей величине отраслевого предложения. Увеличение количества фирм, функционирующих в отрасли, приведет к увеличению объемов отраслевого предложения с  $Q_1$  до  $Q_5$ .

В случае неблагоприятного снижения цены в отрасли временно возникают убытки. Если в краткосрочном периоде каждый производитель в отрасли столкнется с убытками, то начнется отток фирм, и равновесие восстанавливается за счет снижения объемов отраслевого предложения и уменьшения количества фирм. Рыночная конкуренция уравнивает цену с минимумом средних валовых издержек, и каждая фирма будет функционировать в точке  $A_1$ , где  **$MR = MC = \min ATC$**  (в точке минимума  $ATC$  пересекаются графики  $MC$  и  $ATC$ ).

Производить выше точки  $\min ATC$  - значит получать прибыль, которая будет сведена в долгосрочном периоде к нулю за счет притока новых фирм. Производить ниже точки  $\min ATC$  значит иметь экономические убытки, наличие которых приведет к сужению отрасли за счет оттока фирм в долгосрочном периоде. Сокращение предложения будет толкать рыночную цену вверх, новая ситуация равновесия будет характеризоваться первоначальным значением отраслевой цены. Для каждой фирмы в отрасли это будет означать производство в точке безубыточности и получение только нормальной прибыли.

## Совершенная конкуренция и эффективность

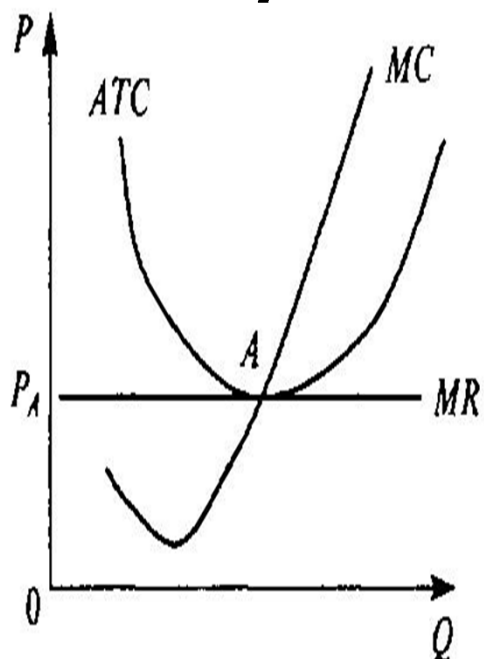


График предельных издержек (MC) пересекает график ATC в точке минимума. В точке A достигается равенство  $P = MR = MC = \min ATC$ , т. е. выполняется критерий производственной эффективности. Это значит, что каждый товар производится

наиболее дешевым способом. Выполнение равенства  $P = \min ATC$  означает достижение производственной эффективности при наименьших из всех возможных затратах ресурсов на единицу продукции. Применить другую технологию фирмы не могут, так как она будет означать большие издержки на единицу продукции, а значит, и не сможет обеспечить возможности выживания на рынке